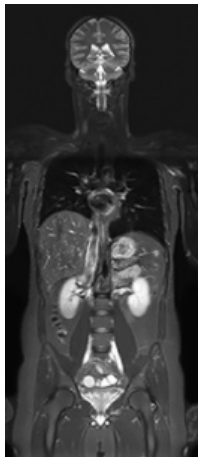


Ziekenhuis  
Oost-Limburg

Campus Sint-Jan  
Campus Sint-Barbara  
Campus Maas en Kempen  
Medisch Centrum André Dumont



# MRI whole body

T +32(0)89 32 50 50  
F +32(0)89 32 79 00  
info@zol.be

**Campus Sint-Jan**  
Schiepse bos 6  
B 3600 Genk

**Campus Sint-Barbara**  
Bessemerstraat 478  
B 3620 Lanaken

**Campus Maas en Kempen**  
Diestersteenweg 425  
B 3680 Maaseik

**Medisch Centrum André Dumont**  
Stalenstraat 2a  
B 3600 Genk



Beste patiënt,

U vernam van uw arts dat u een MRI whole body (magnetische resonantie imaging (beeldvorming)) zal ondergaan.

Deze brochure geeft u meer achtergrondinformatie over dit onderzoek en probeert een antwoord te geven op een aantal veelgestelde vragen.

Mocht u na het lezen van deze brochure nog vragen hebben, aarzel dan niet om ze te stellen. De radiologen en/of de verpleegkundigen/technologen zijn steeds bereid om op al uw vragen te antwoorden.

Inhoudsverantwoordelijke: dr. B. De Peuter (Radio-  
loog) | Februari 2022

## INHOUDSTAFEL

- 1.** Een MRI whole body onderzoek
- 2.** Verloop van het onderzoek
  - 2.1 Wat gebeurt er voor het onderzoek?
  - 2.2 Wat gebeurt er tijdens het onderzoek?
  - 2.3. Wat gebeurt er na het onderzoek?
- 3.** Resultaat van het onderzoek
- 4.** Contact
- 5.** Tot slot

## 01 WAT IS EEN MRI WHOLE BODY?

MRI is een onderzoeksmethode waarbij met behulp van een magneetveld en radiogolven bepaalde signalen in het lichaam opgewekt worden. Die signalen worden opgevangen door een antenne en door een computer omgezet tot een beeld. Bij een MRI-onderzoek worden geen röntgenstralen gebruikt.

Tijdens een whole body MRI-onderzoek wordt er van het hoofd tot onder het bekken gescand. Aan de hand van een contraststof kunnen de bloedvaten, organen en eventuele letsels beter beoordeeld worden.

## 02 VERLOOP VAN HET ONDERZOEK

### 2.1 Voor het onderzoek

Voor dit onderzoek moet u niet nuchter blijven. Voor het vertrek thuis mag u een lichte maaltijd nuttigen.

### **Twee uur voor uw afspraak**

dient u zich aan te melden aan de MRI balie (Z1.40). Dit omwille van de orale voorbereiding; de verpleegkundige brengt u 1 liter ananassap. Indien u diabetes heeft, gelieve dit te melden, dan krijgt u een alternatief zonder suiker. Dit sap is een natuurlijk contrastmiddel waardoor de darmen beter in beeld gebracht worden. Verspreid over de twee uren moet u het sap volledig opdrinken. Terwijl u dit sap drinkt, kunt u de MRI-vragenlijst invullen en mag u indien nodig een sanitaire stop maken.

Wanneer de twee uur voorbij zijn, roept de verpleegkundige u binnen. Omdat een MRI-scanner een grote magneet is, moeten we rekening houden met een aantal belangrijke veiligheidsvoorschriften. Zo kunnen metalen voorwerpen aangetrokken en/of opgewarmd worden door het magnetisch veld, en zal elektronica (bv. pacema-

kers, neurostimulator,...) tijdelijk of permanent falen. Om uw veiligheid te garanderen zal de verpleegkundige de MRI-vragenlijst overlopen en indien nodig acties ondernemen.

Verder zal de verpleegkundige u vragen om uw kledij uit te doen en een patiëntenhemdje aan te trekken. Metalen voorwerpen (juwelen, horloge, haarspelden, piercing,...) en elektronica (GSM, hoorapparaat,...) dienen achter gelaten te worden in de kleedcabine. Draagt u juwelen of piercings die u niet kunt verwijderen, meld dit dan vóór het onderzoek aan de verpleegkundige.

Er zal ook een infuus geprikt worden omdat er tijdens het onderzoek een contrastvloeistof en buscopan zal worden ingespoten. Als u ooit allergisch reageerde op radiologische contrastmiddelen of medicatie, gelieve dit dan ook te melden. Indien u glaucoom (oogziekte omwille van verhoogde oogdruk) heeft, mag er geen buscopan gegeven worden.

Wanneer alle voorbereidingen

klaar zijn, zal u naar de onderzoeksruijme gebracht worden. Men zal u vragen om op de rug te gaan liggen op de MRI-tafel, met het hoofd naar het toestel gericht. U krijgt een kussen onder de benen om de rug zo veel mogelijk te ontlasten. Bovenop op uw hoofd en lichaam zullen er verschillende MRI-antennes gelegd worden. Verder zal er een hoofdtelefoon over de oren geplaatst worden om de harde geluiden van de MRI-scanner te dempen. In uw hand krijgt u een knijppeer waarop u, in geval van nood, kan duwen zodat de verpleging gealarmeerd wordt. Na installatie wordt u de onderzoekstunnel ingeschoven en kan het onderzoek beginnen.



## 2.2 Tijdens het onderzoek

## 03 RESULTATEN VAN HET ONDERZOEK

Tijdens het onderzoek worden er verschillende reeksen van MRI-beelden gemaakt. Aangezien het niet mogelijk is om het volledig lichaam in één keer in beeld te brengen, zal de tafel verschillende keren tijdens het onderzoek heen en weer schuiven. Op het einde van het onderzoek zal u enkele keren gevraagd worden ademhalingsinstructies te volgen (inademen-uitademen-stop). Er zal ook gezegd worden wanneer u verder mag ademen. Volg deze ademhalingsinstructies zo goed mogelijk op. Een goede ademhalingsstop resulteert in beter beoordeelbare beelden.

Het eigenlijke MRI-onderzoek duurt 40-45 minuten. Het is heel belangrijk om tijdens het onderzoek niet te bewegen.

### 2.3 Na het onderzoek

Na de procedure zal het infuus verwijderd worden en mag u het ziekenhuis verlaten. De verpleegkundige van de dienst zal de beelden verwerken en klaarmaken voor de radioloog.

De verwerkte beelden worden bekeken door een radioloog. Hij/zij maakt een verslag en stuurt dit door naar de aanvragende arts. Het duurt ongeveer een week voor de resultaten verwerkt en overgemaakt zijn. Alleen de aanvragende arts kan de onderzoeksresultaten met u bespreken.

## 04 CONTACT

MRI whole body onderzoeken worden uitgevoerd op campus Sint-Jan (Schiepse Bos 6, 3600 Genk). Na aanmelding bij de inschrijvingen van het ziekenhuis (inkomhal), loopt u verder naar loket Z1.40.

Het onderzoek wordt meestal digitaal aangevraagd. Indien de aanvragende dokter een papieren verwijfsbrief heeft meegegeven, mag u deze aan de balie afgeven. Opgelet: zonder aanvraagbrief kan er geen onderzoek worden uitgevoerd. U dient uw aanvraagbrief dus altijd bij te hebben als u voor een MRI- onderzoek naar onze afdeling komt.

Mocht u om één of andere reden niet op uw afspraak aanwezig kunnen zijn, gelieve onze dienst dan even te verwittigen op het nummer 089 32 50 50.

## 05 TOT SLOT

Het team van artsen en verpleegkundigen/technologen van de dienst Medische Beeldvorming probeert uw verblijf zo aangenaam mogelijk te laten verlopen.

Heeft u vragen, opmerkingen of suggesties ter verbetering, laat het ons dan weten.

Wij zijn er om u te helpen!





[www.ZOL.be](http://www.ZOL.be)



[www.facebook.com/ZOLzh](https://www.facebook.com/ZOLzh)



[www.twitter.com/ZOLziekenhuis](https://www.twitter.com/ZOLziekenhuis)



[www.youtube.com/user/ZOLziekenhuis](https://www.youtube.com/user/ZOLziekenhuis)

Schrijf u in op onze nieuwsbrief via [www.zol.be](http://www.zol.be).